

直納☆ for DocuWorks

ユーザマニュアル

SoftFarm.net

ソフトファーム(SoftFarm.net)

<http://softfarm.net/>

member@softfarm.net

このたびは「直納☆ for DocuWorks」をお買い上げいただきまことにありがとうございます。

「直納☆ for DocuWorks」は、Windows Vista Windows XP、Windows2000 で動作し、スキャンスナップのPDF文書をDocuWorks 文書に、高速に変換するソフトです。

ビジネスから個人の利用まで、「直納☆ for DocuWorks」は幅広くお役立頂けることと存じます。

ご注意

本書の内容については、将来予告なしに変更することがあります。

本書の内容については万全を期しておりますが、万一誤りまたはお気づきの点がございましたら、ご連絡くださるようお願いいたします。

* Microsoft, Windows はアメリカ Microsoft 社の米国および、その他の国における登録商標または商標です。

* DocuWorks は、富士ゼロックス株式会社の登録商標です。
その他、本書に記載されている会社名、製品名は、各社の商標また登録商標です。

目次

はじめに

1. パッケージ内容について	3
2. 動作環境	4
3. サポートについて	5
4. インストールについて	6
5. 設定について	9
1) 基本設定	9
2) ScanSnap設定	10
3) フォルダ処理設定	11
6. 個別設定について	12
1) 直納☆ for DocuWorks 設定	13
2) 直認★ for DocuWorks 設定	15
1) 直納補助★Folder 設定	17
7. ScanSnapの設定	19
8. 動作説明	21
9. アンインストールについて	26

1. パッケージ（CD版）内容について

直納☆ for DocuWorks のパッケージには、以下のものが入っています。
すべての同梱品が揃っているか、確認をして下さい。万一、不足しているものや破損しているものがありましたら、メールにてご連絡ください。

sales@softfarm.net

- ◇ システムディスク
- ◇ ソフトウェア使用許諾契約書&制限解除キー記載用紙



ホームページからユーザ登録ができます。

<http://www.softfar.net>

登録時には、お客様キーコード表が必要になりますので、ご用意願います。

2. 動作環境

1. 対応 OS

Windows XP Home Edition
Windows XP Professional Edition
Windows 2000 Professional Edition
Windows Vista

2. コンピュータ本体

上記 OS が正常に動作する機種

3. メモリ

128MB 以上

4. 対応スキャナ

fi-4110 EOX2 , fi-4110 EOX3
fi-5110 シリーズ
fi-S500 シリーズ

上記以外のスキャナには対応しておりません。

対応画像形式（上記スキャナで読みこまれた）

対応スキャナで作成された Image PDF 形式データ
但し、高圧縮モードには対応しておりません。

5. 必要な関連ソフトウェア

DocuWorks V5 以降
ScanSnapManager V2L10 以降

6. 使用動作可能なアカウントの制限

管理者権限のアカウント

補足 データサイズの大きい ImagePDF ファイルは、ご使用の環境によりドキュワークス文書変換作業に、時間がかかったり、変換が行えない場合があります。

その場合には、1 回に A4 文書で 50 枚を上限として、操作を実行してください。

ドキュワークス文書への変換中に、スキヤンスナップからの読み込みを行うと、当ソフトは変換作業の複数起動を行います。この場合は、動作の保証がありませんので、このような操作は行わないでください。

また、スキヤンスナップの「高圧縮モード」には対応しておりません。

体験版では変換の都度体験版を示すダイアログが表示されます。また変換の最大枚数が 2 枚に制限されます。

3. サポートについて

弊社では、製品に関するサポートは製品ユーザ登録されている方を対象に行っております。

製品に関するサポートは、メールにてお受けいたします。(support@softfarm.net)

製品ユーザ登録することにより、以下のメリットがあります。

- ・ 製品のユーザサポートが受けられます。
- ・ バージョンアップ情報／優待販売情報が得られます。
- ・ お客様ウェアがダウンロードできます。

● お客様ウェアについて

弊社では「お客様ウェア」という制度を考えております。

これは弊社の製品をどれか1つでもお買い上げいただいた方に特別にFreeWareを提供するものです。

ダウンロードには認証が必要になります。

ユーザ登録していただくことで弊社よりIDおよびパスワードを発行いたします。

4. インストールについて

注) WindowsXp,Windows2000、Vista などでは管理者権限でインストールを行ってください。

必ず事前に「DocuWorks」「ScanSnap（必要時）」をインストールしておいてください。本インストーラはその情報を参考にしてシステム設定を行います。

注) 本ソフトの動作には DocuWorks5.0 が必須となります。

■ CDを購入された場合

直納☆for DocuWorks CDをドライブ等にセットすると、以下の通りの画面が表示されます。

【直納☆ for DocuWorks のインストール】をクリックしてください。

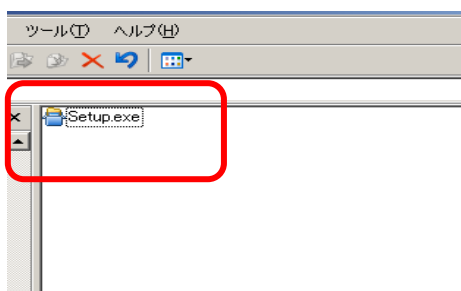


CDをCDドライブ等にセットしても、上記画面が表示されない場合は、「マイコンピュータ」を開いて、直納☆for DocuWorks のアイコンをクリックしてください。

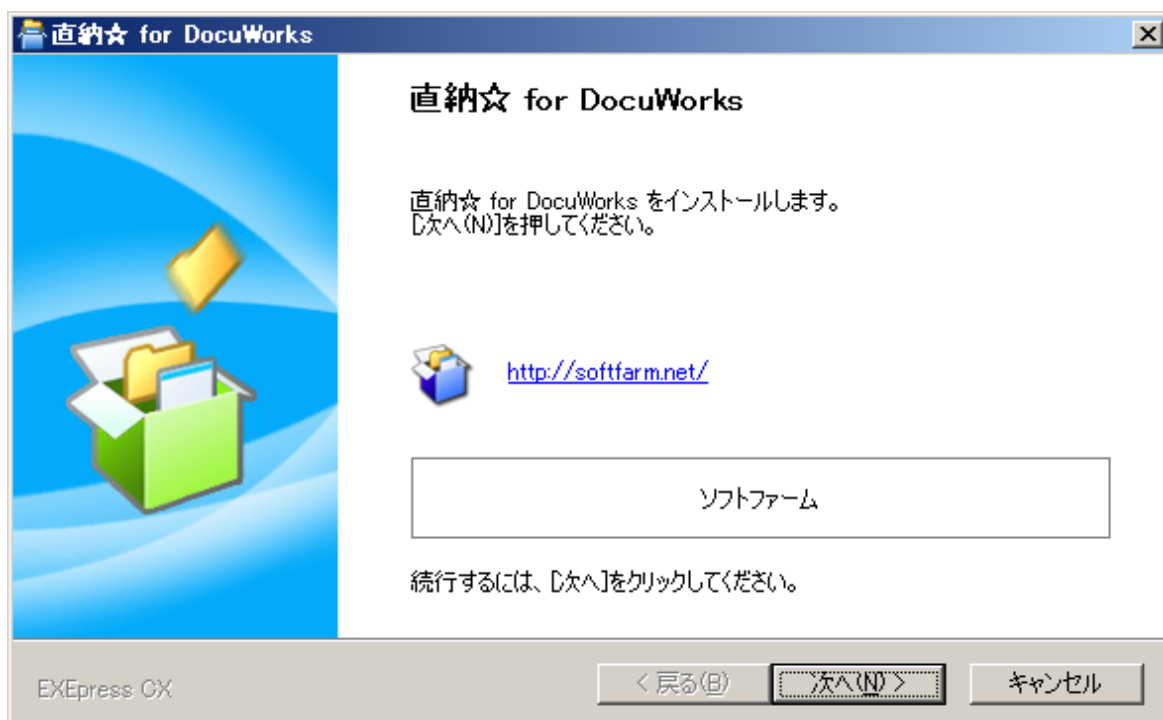
セットアップアイコンをダブルクリックしてください。以降は同様です。

■ オンライン版を購入された場合

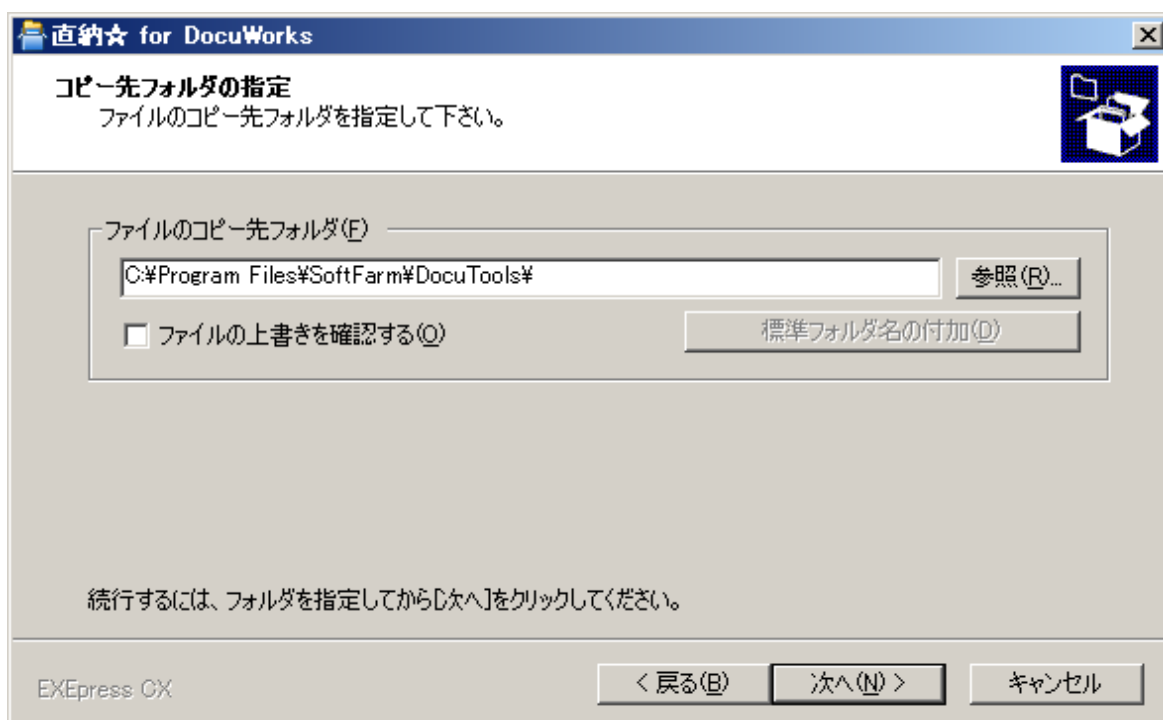
セットアップアイコンをダブルクリックしてください。



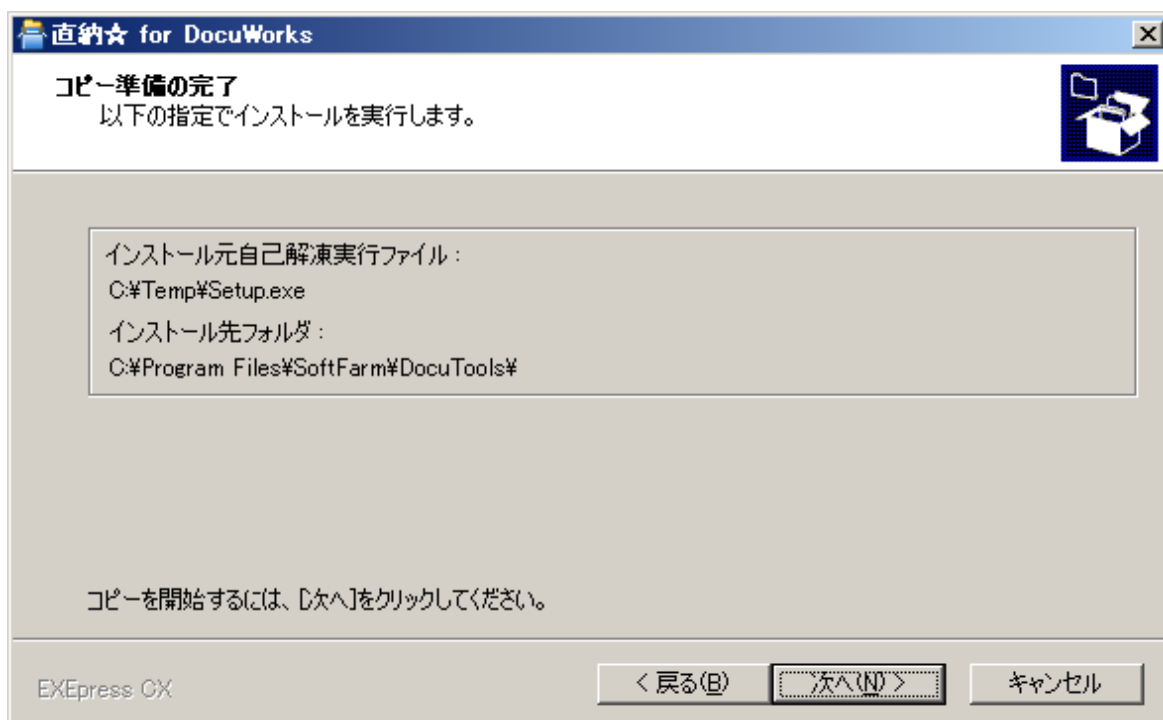
注) WindowsVista ,WindowsXp,Windows2000 などでは管理者権限でインストールを行ってください。



【次へ】をクリックしてください。



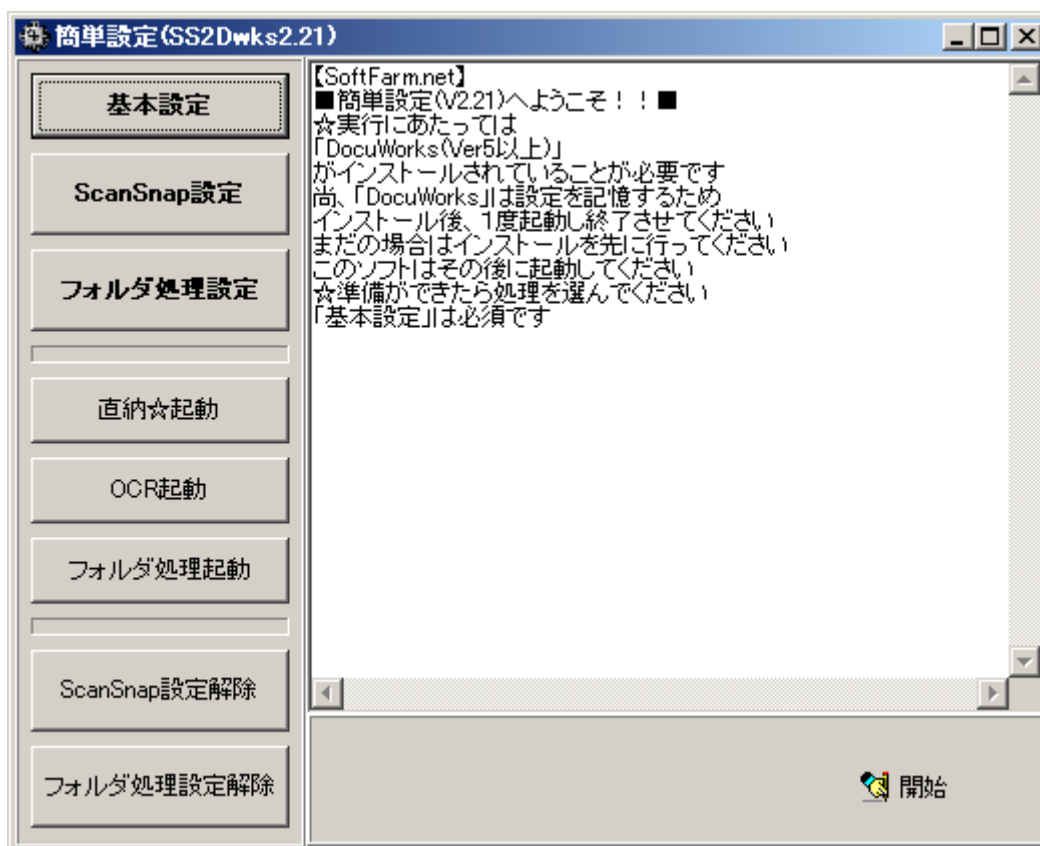
【次へ】をクリックしてください。



【次へ】をクリックしてください。

インストールが開始されます。

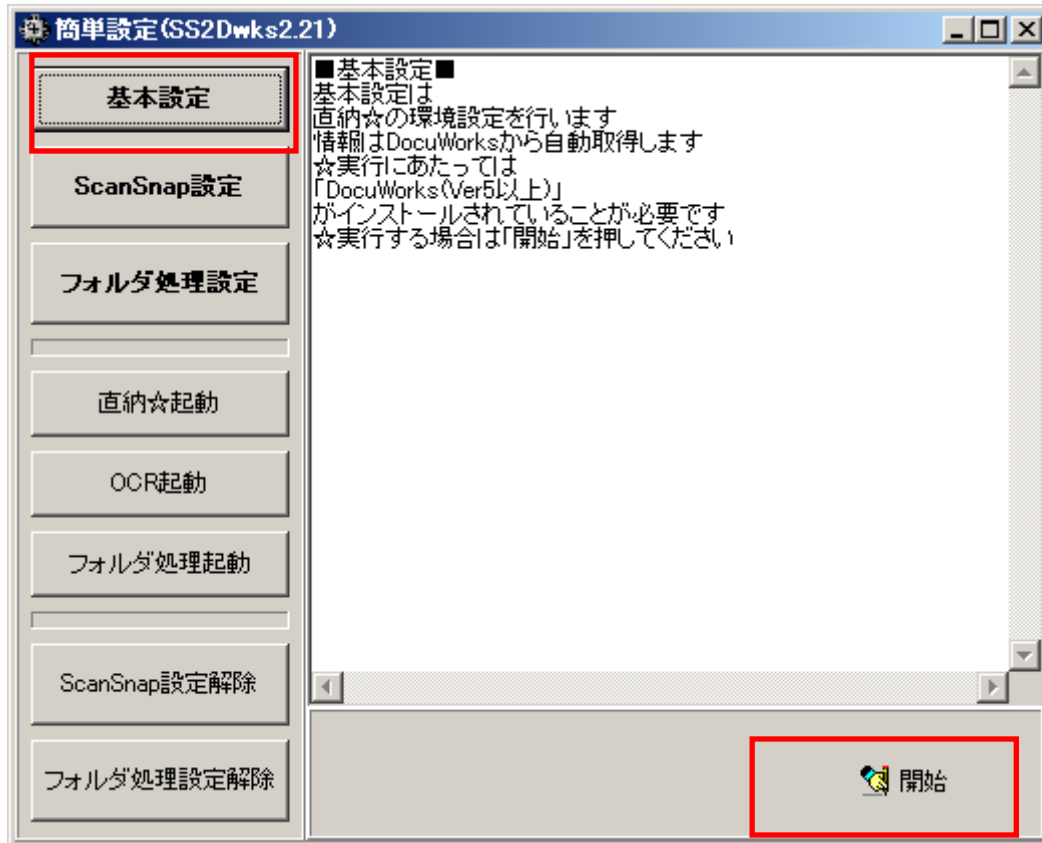
インストールが完了したら、簡単設定の画面が開きます。



5. 設定について

1) 基本設定（必須）

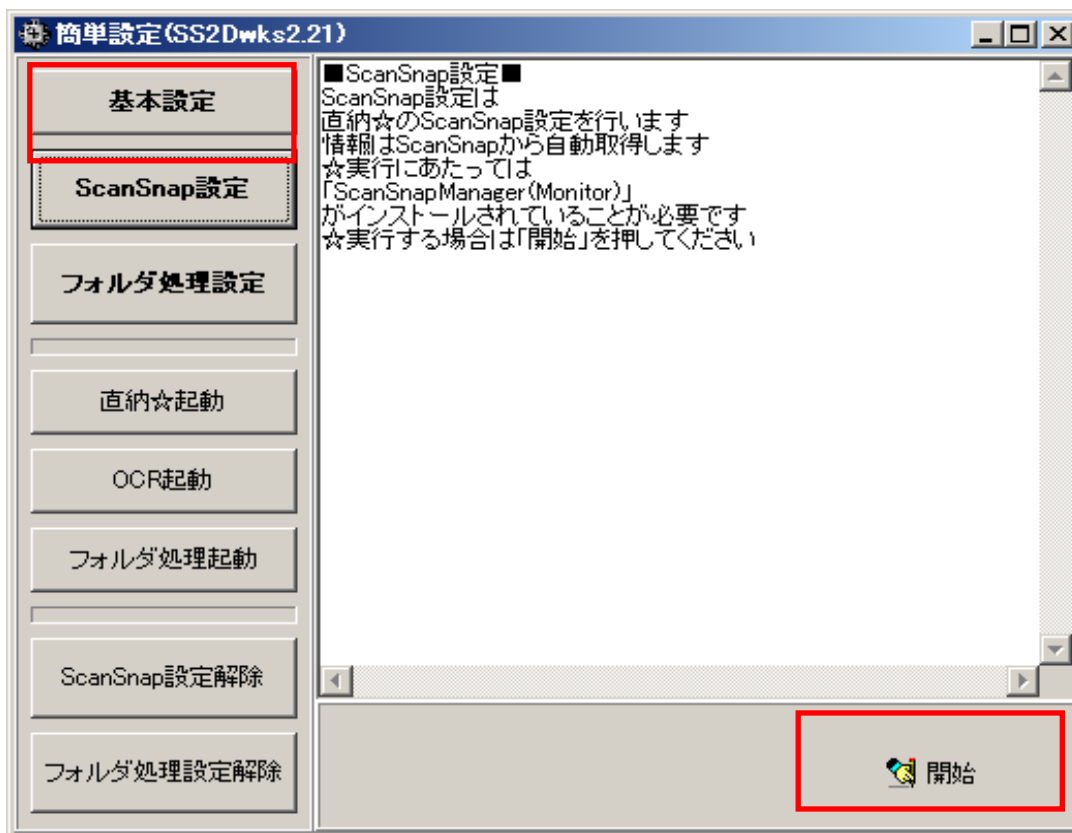
基本設定のボタンを押します。



開始ボタンを押します。

DocuWorks 関連の設定が完了します。

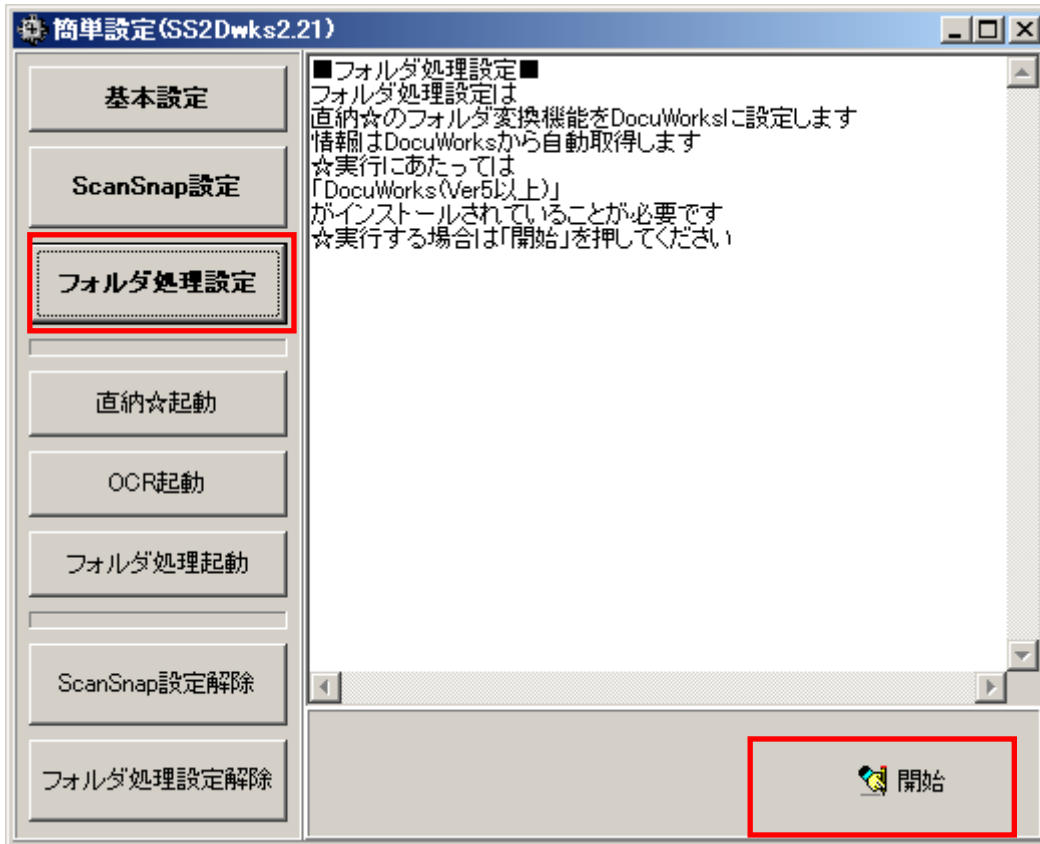
2) ScanSnap 設定 (必要時)



開始ボタンを押します。

ScanSnap 関連の設定が完了します。

3) フォルダ処理設定 (必要時)

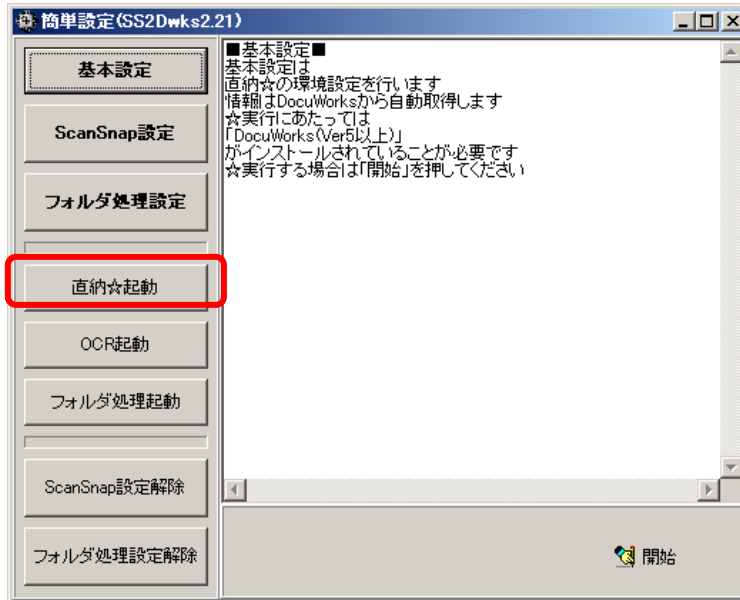


開始ボタンを押します。
フォルダ処理の設定が完了します。

6. 個別設定について

1) 直納☆DocuWorks

直納を起動します。



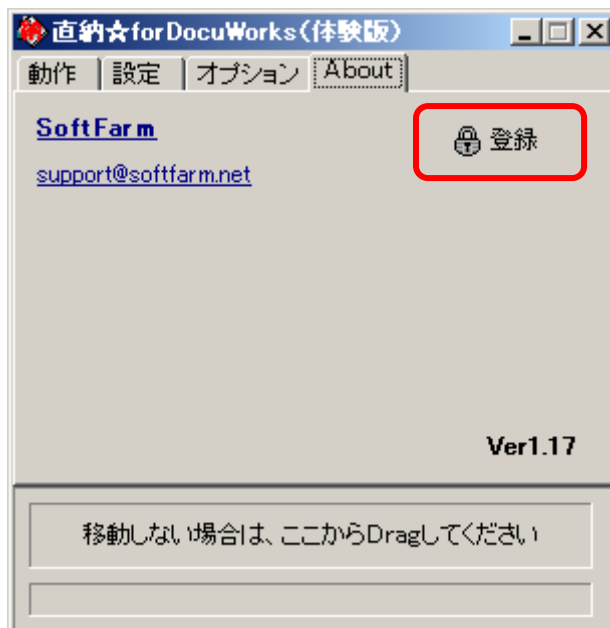
①制限解除について

制限解除を行うには、Aboutタブの登録を押してキーコードを入力してください。

パッケージ版の場合：キーコードが用紙にて添付されております。

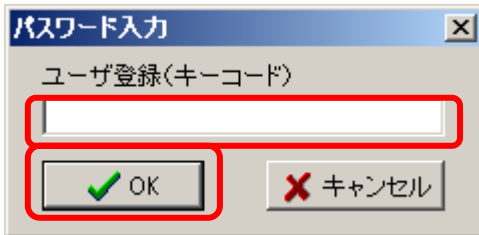
ライセンス版の場合：キーコードが用紙にて添付されております。

ダウンロード版の場合：送金によりキーコードがメールにて発行されます。

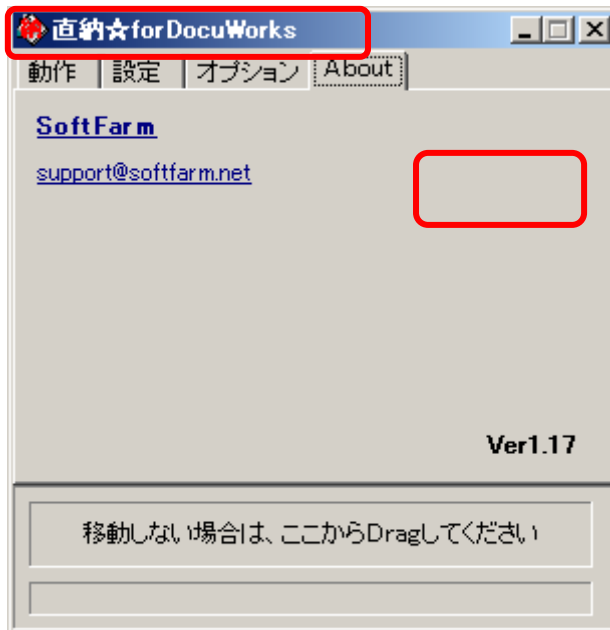


下図のようなキーコード入力ウィンドウが開きます。キーコードを入力して、

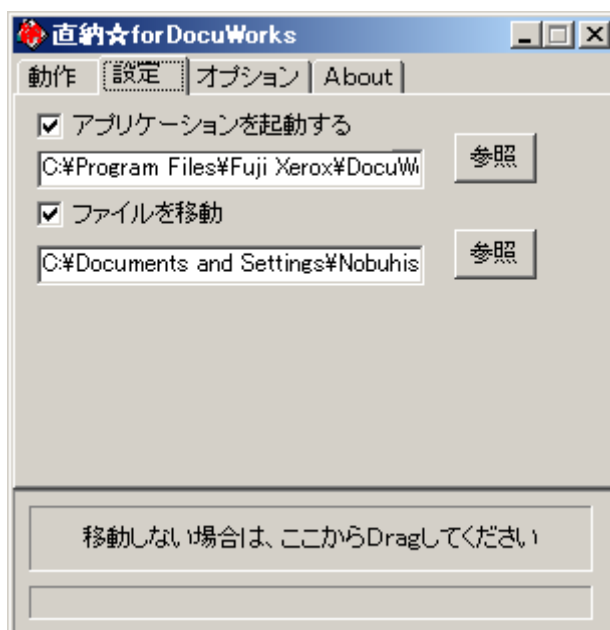
【OK】 ボタンを押してください。



正常にキーコードが登録されていれば、体験版の文字は表示されません。【登録】ボタンも表示されません。



②設定について



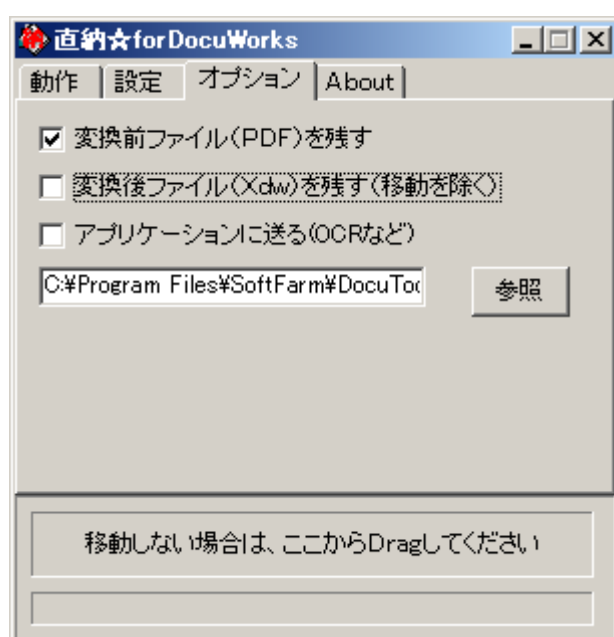
- ・ アプリケーションを起動する

直納☆ for DocuWorks の処理終了後に起動するアプリケーションを設定します。
デフォルトでは DocuWorksDesk が設定されています。

- ・ ファイルを移動する

直納☆ for DocuWorks が作成した変換後のファイルの移動先を指示します。
デフォルトでは DocuWorksDesk のユーザフォルダが設定されています。

③オプション設定について



- ・ 変換前ファイル（PDF）を残す

直納☆ for DocuWorks の変換前のPDFの処理を指示します。
デフォルトでは残しますが、PDFが不要であればチェックを外します。

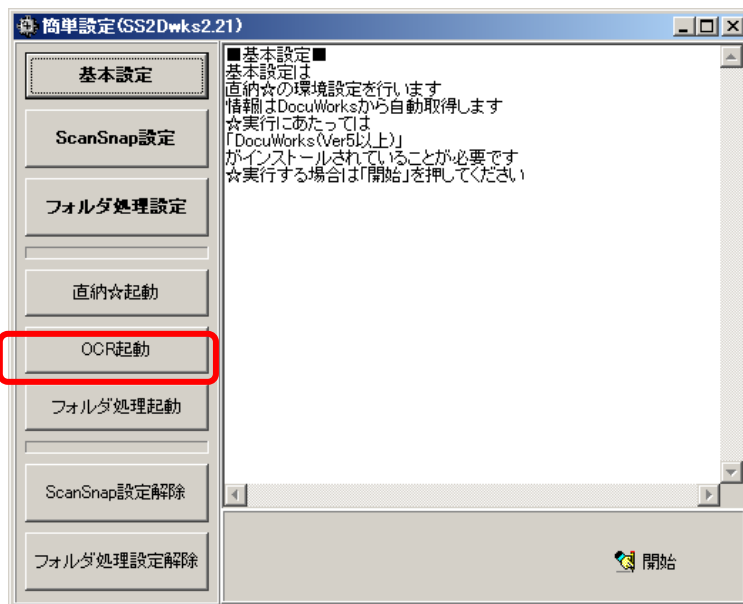
- ・ 変換後ファイル（Xdw）を残す（移動を除く）

直納☆ for DocuWorks の変換後のXdwの処理を指示します。
デフォルトでは残しません。（移動が標準です。）

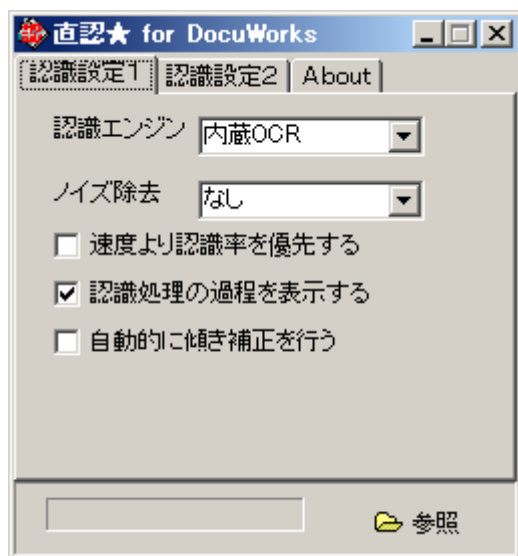
- ・ アプリケーションに送る（OCRなど）

直納☆ for DocuWorks の変換後に送るアプリケーションを指示します。
デフォルトでは何も指定していませんが、チェックするとOCRが働くことになっています。

2) 直認★ for DocuWorks



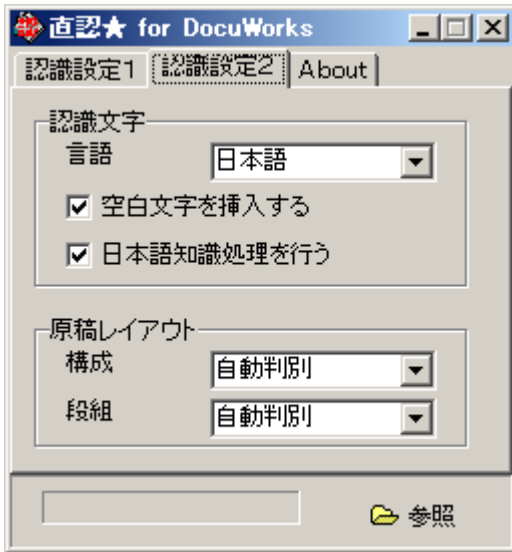
①認識設定 1



OCRの認識設定を行います。

OCRはDocuWorks内蔵のものを使用しています。項目の詳細はそちらを参照してください。

②認識設定 2



OCRの認識設定の続きです。

OCRは DocuWorks 内蔵のものを使用しています。項目の詳細はそちらを参照してください。

③ A b o u t

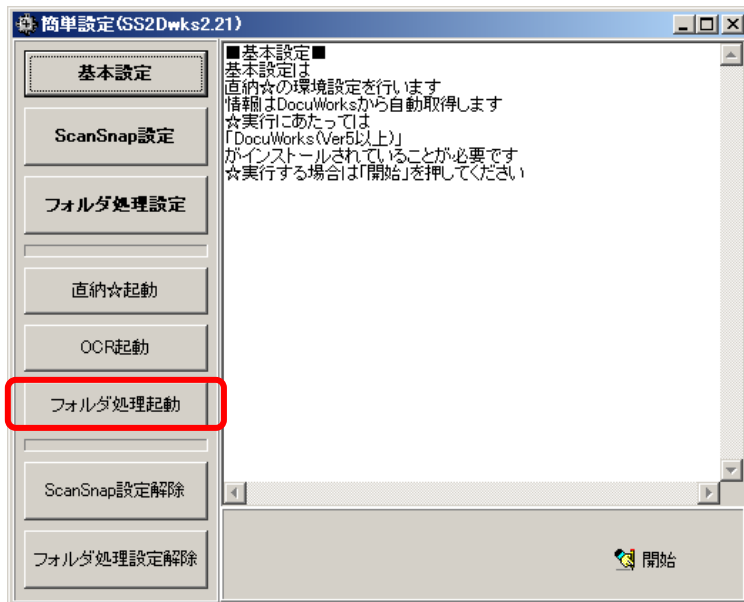


・ コマンドラインの場合自動終了

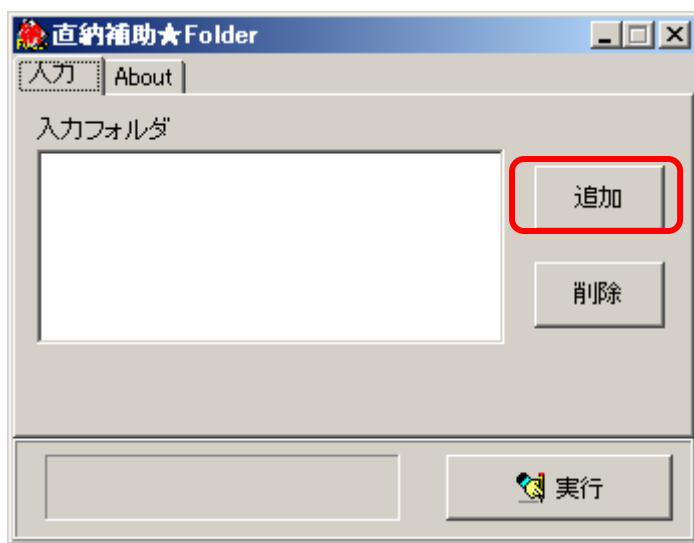
直納☆for DocuWorks から呼び出す場合は必ずチェックしておいてください。

3) 直納補助★ Folder

直納補助★ Folderは、フォルダにあるImagePDFを一括処理するソフトです。



①フォルダの登録



追加ボタンを押して処理したいPDFができるフォルダを順に登録します。
このフォルダにあるPDFは直納☆for DocuWorks が一括で処理できるようになります。

②About



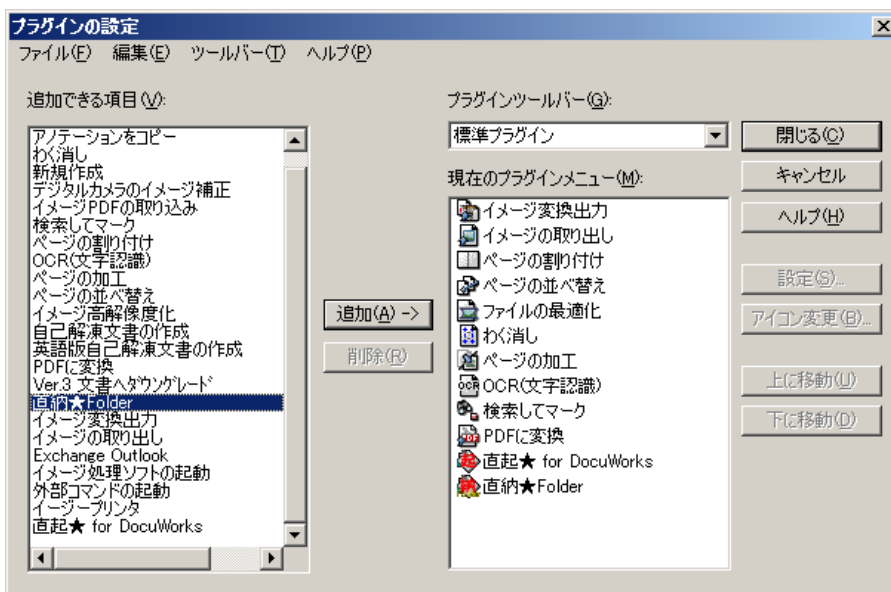
- ・ 入力PDFは削除しないで移動する
削除してもかまわない場合はチェックを外します。
- ・ 処理後終了する
処理が終わったら終了するかどうかをチェックします。
DocuWorksのPlugInで起動した場合は自動終了します。

③ PlugIn登録

DocuWorksDeskで直納補助★Folderがありますので追加するとDocuWorksDeskより1ボタンで処理できるようになります。

- ・ "C:\Program Files\SoftFarm\DocuTools\SS2Dwks.exe"
- ・ "C:\Program Files\SoftFarm\DocuTools\Folder2Dwks.exe"

が前提となりますので、**デフォルトフォルダでインストール**してください。



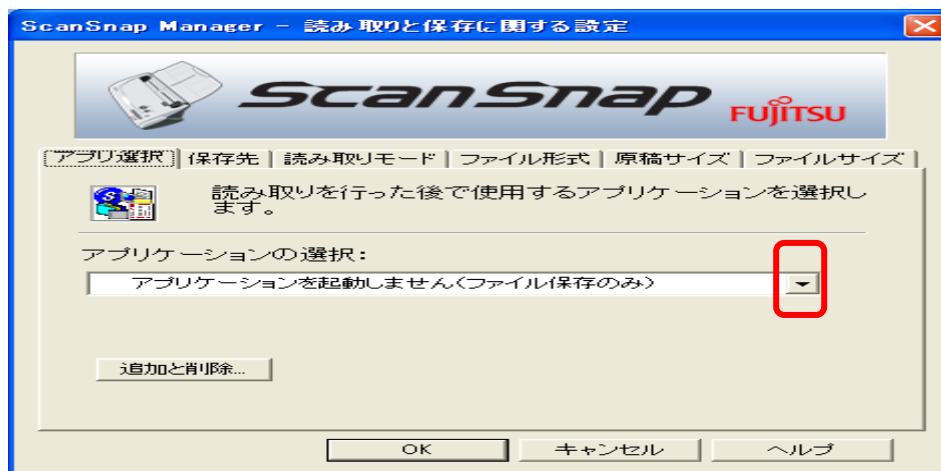
7. ScanSnapの設定

スキャンスナップから1ボタンで起動するためには直納☆for DocuWorks をスキャンスナップマネージャに登録する必要があります。

ScanSnap は機種によって画面が異なりますが、以下はその設定と設定画面例です。
(詳細については、お手持ちのスキャンスナップのオペレータガイドを参照してください。)

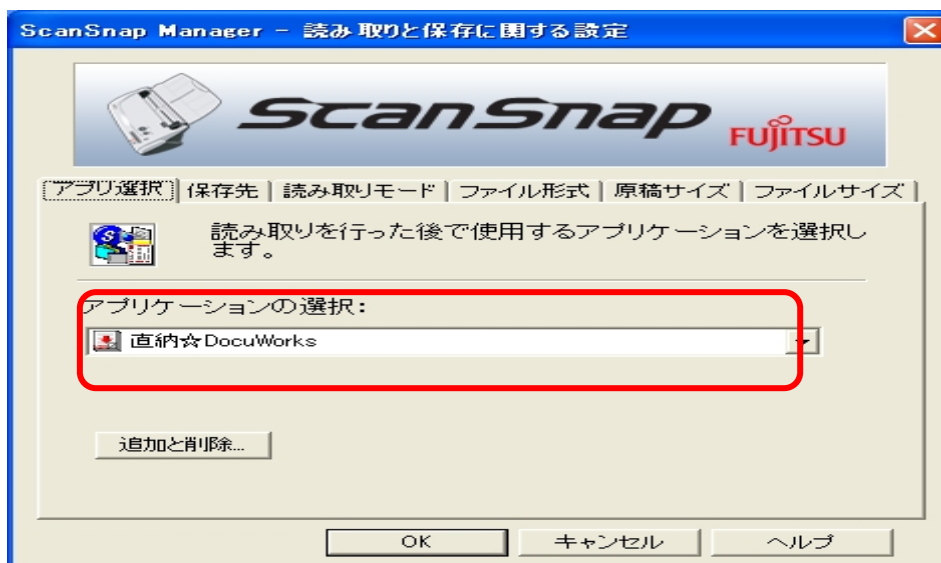


スキャンスナップマネージャの設定を開きます。



「アプリ選択」－【追加と削除】－【追加】－【参照】で、通常"C:\Program Files\SoftFarm\DocuTools\SS2Dwks.exe"にある直納☆ for DocuWorks プログラムを選択します。

開いているウィンドウを閉じ、アプリケーションの選択に直納☆ for DocuWorks を選択し、ウィンドウを閉じます。



これで、スキヤンスナップから読み込んだ文書を、直納☆ for DocuWorks に渡すための設定が完了します。

開いているウィンドウを総て閉じてください。

スキヤンスナップに文書をセットして、SCAN ボタンを押下すれば、実行します。

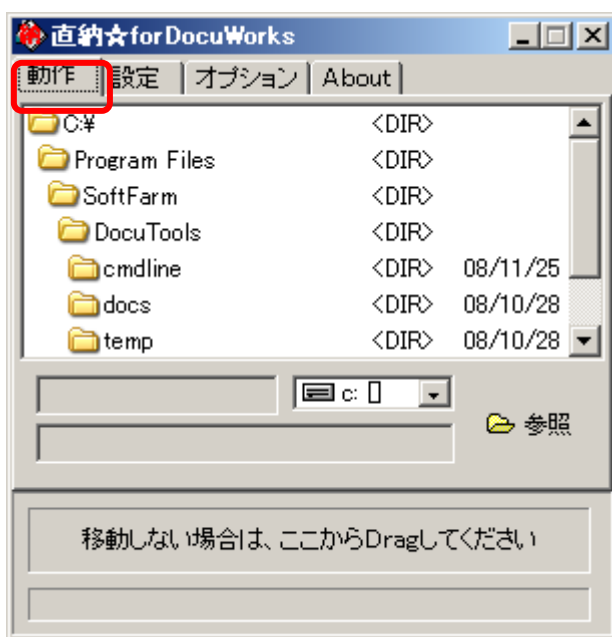
S500シリーズ以降は簡単設定で登録されていますので、ScanSnap でアプリケーションを選ぶだけで設定が完了します。

8. 動作説明

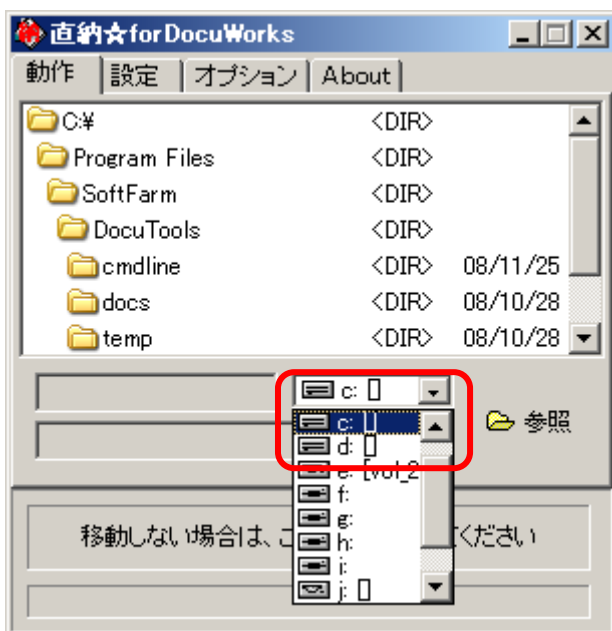
直納☆ for DocuWorks は連携動作が主体ですが、単独でも動作可能です。

- ① 特定のフォルダのPDF文書を変換してDocuWorksのユーザフォルダに格納する場合。

「動作」タブをクリックしてください。

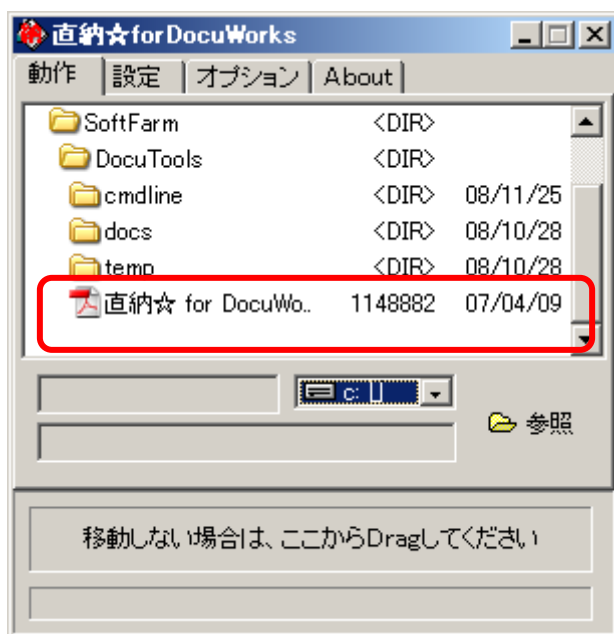


変換したいイメージ PDF データが入っているドライブ（装置）を、▼ボタンをクリックして指定してください。指定したドライブ（装置）のフォルダ内容が表示されます。

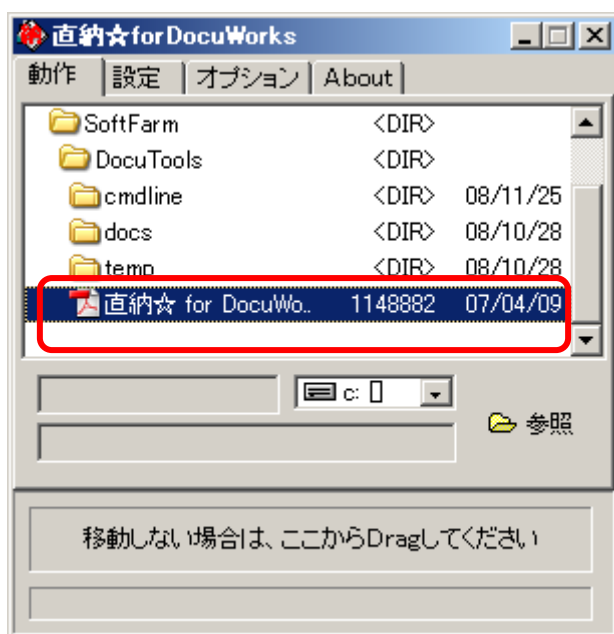


目的のフォルダーをダブルクリックすると、右のカラムに、PDF データがある場合は、PDF データが表示されます。

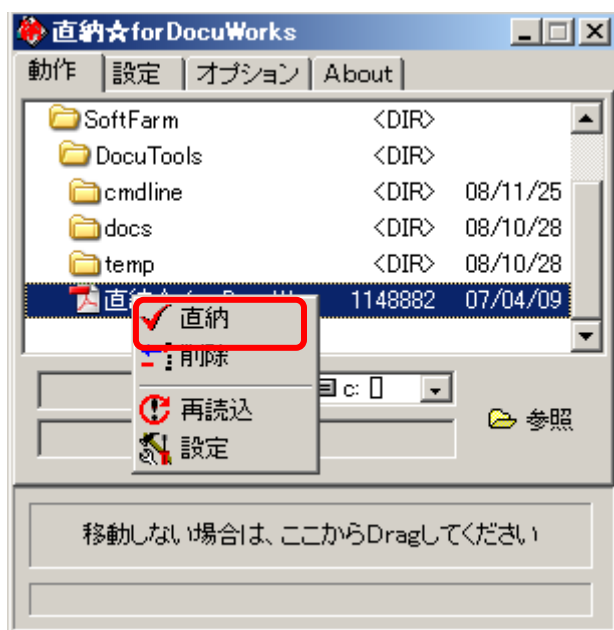
PDF データがない場合は何も表示されません。



変換したい PDF データを選択します（マウスでクリック）、複数選択したい場合は Ctrl キーを押しながら選択します。



イメージ PDF データの選択が完了したら、マウスの右クリックを押してください。下記のようなウィンドが開きますので、マウスカーソルを直納の文字にあわせてください。そこでマウスを左クリックすれば、変換が開始されます。



②PDF データをフォルダーから削除したい場合

PDF データを選択し、マウスの右クリックを押した後に、カーソルを削除に合わせ、マウスの左クリックを押してください。データはフォルダーから削除されます。

③フォルダーの内容を再読み込みしたい場合

現在開いているフォルダーは、ダブルクリックした時点の状態を表示しており、常に最新の状態というわけではありません。

フォルダの内容の最新の状態確認したい場合は、再度フォルダを指定しなおすか、マウスの右クリックした後に、カーソルを「再読み込み」の位置まで移動した後に、左クリックしてください。

④直納☆for DocuWorks の起動時に、指定したフォルダを開いておきたい場合

動作タブを選択し、フォルダウィンドで、開いておきたいフォルダを指定します。次に右クリックをすると設定と表示されたウィンドウが表示されますので、カーソルを合わせ、左クリックしてください。

確認のウィンドウが開きますので、このフォルダーを起動時に毎回開きたい場合は、【はい】をクリックしてください。

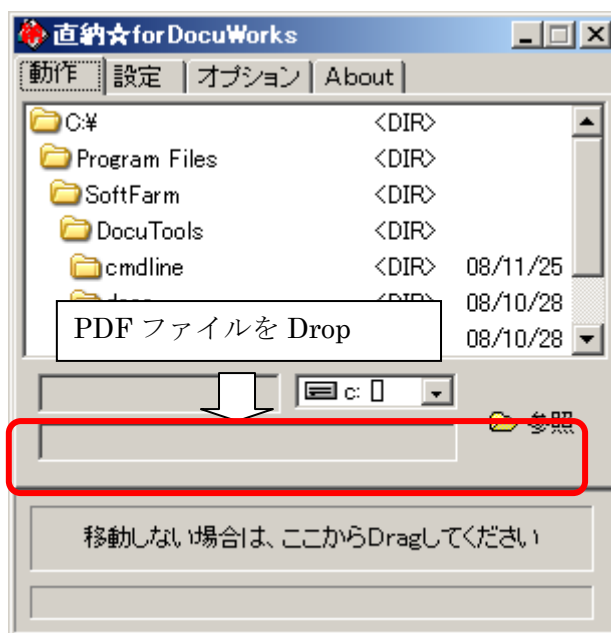
間違えた場合、変更したい場合は【いいえ】をクリックしてください。



注意

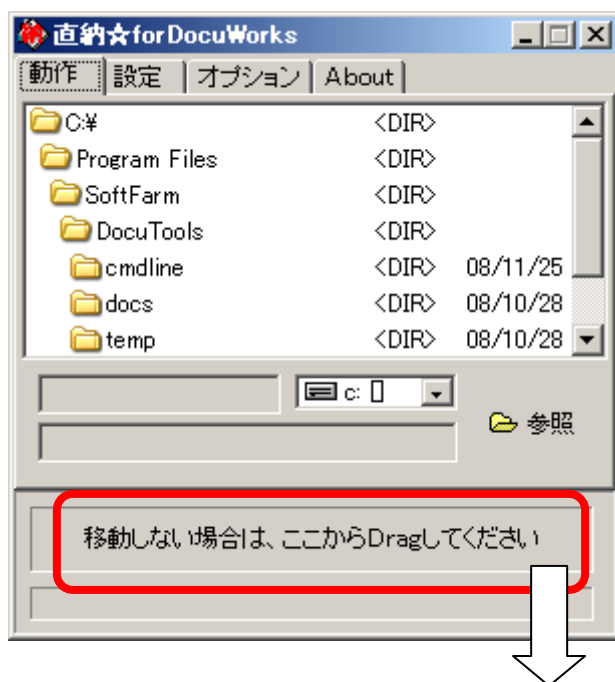
- I. 動作タブで指定されたフォルダは、PDF データの表示を行います。
イメージ PDF データだけではなく、すべての（汎用 PDF 等）PDF データを表示いたしますが、DocuWorks 文書に変換できるのは、イメージ PDF のみです。
- II. フォルダ内の PDF データの削除は出来ませんが、追加（コピーや移動）は出来ません。
エクスプローラ等でデータの追加を行ってください。
- III. PDF データをフォルダ領域、にドラッグアンドドロップを行うと DocuWorks 文書への変換が行われます。
この場合も、変換が行われるのは、イメージ PDF データのみです。

- ⑤ドラッグ&ドロップ操作おきたい場合
「動作」タブをクリックしてください。



次に、エクスプローラで開いたフォルダや、マイドキュメントを開いた状態で、DocuWorks 文書を作成したい PDF ファイルをドラッグしてください。
そのファイルを、【参照】ボタンの横にドロップすると実行します。

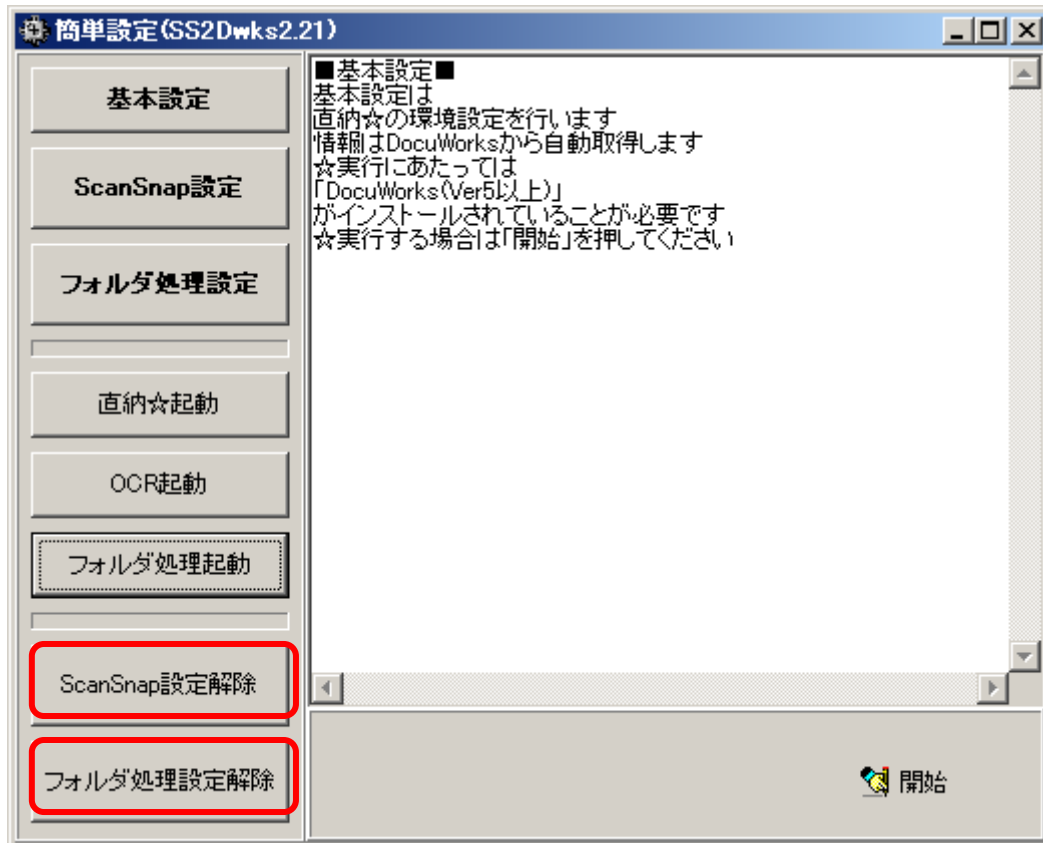
上記の方法で、作成された DocuWorks 文書は下図の円で囲まれた部分からエクスプローラの任意の場所に、ドラッグアンドドロップすることができます。



9. アンインストールについて

1. 既存の設定の解除

アンインストールに先立って設定の解除が必要です。
簡単設定を立ち上げます。



- ・ ScanSnap の設定解除
- ・ フォルダ処理の設定解除

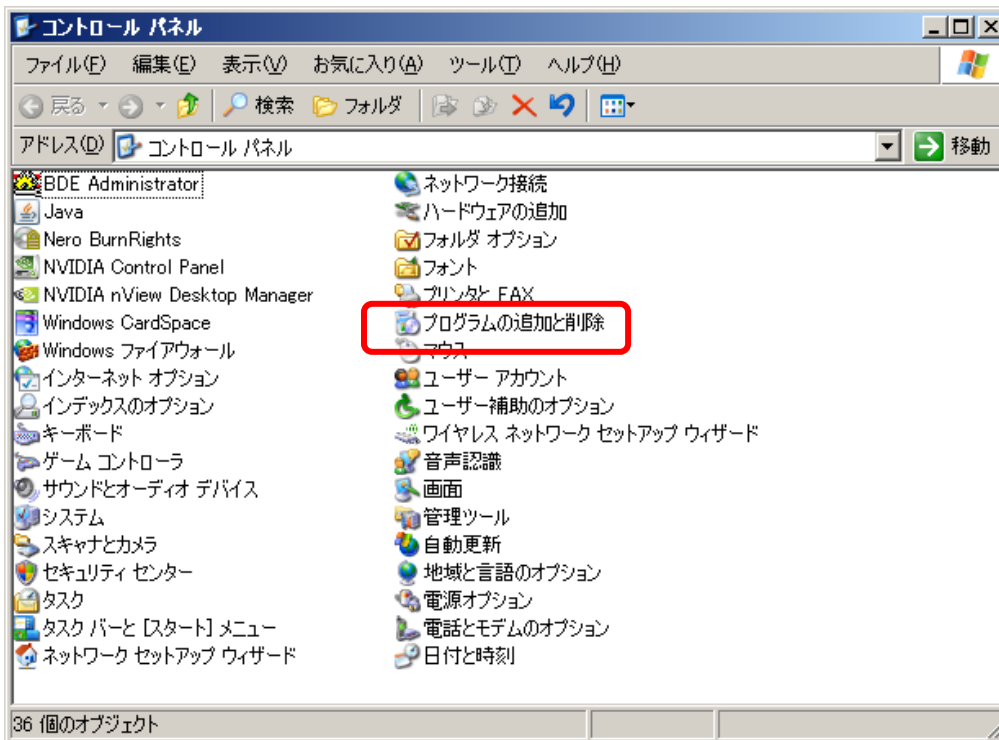
をそれぞれ押して設定を解除してください。

この操作はそれぞれのソフトの設定を解除するものです。

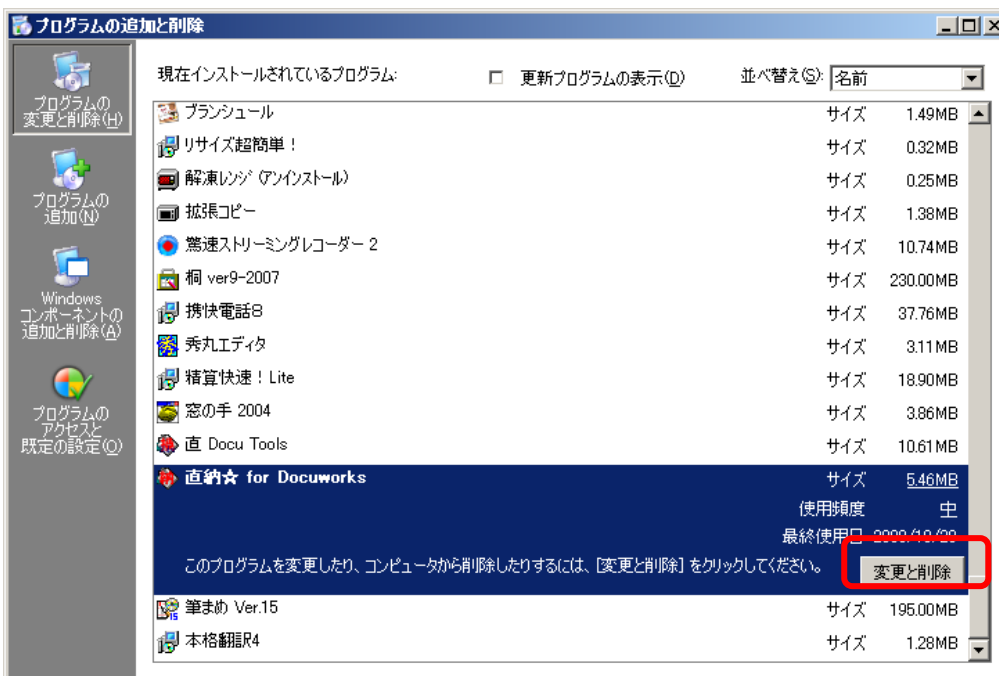
2. 本体のアンインストール

コントロールパネルから直納☆ for DocuWorks を選んで削除します。

「スタート」－「コントロールパネル」を開いてください。



「プログラムの追加と削除」を選んで、開いてください。リストから、直納☆ for DocuWorks を選んでください



【変更と削除】をクリックしてください。
これでプログラムはアンインストールされます。

SoftFarm.net

ソフトファーム(SoftFarm.net)

<http://softfarm.net/>

member@softfarm.net